

Niektoré údaje v tejto príručke sa nemusia zhodovať s vaším telefónom, v závislosti od softvéru telefónu alebo poskytovateľa služieb.

SAMSUNG ELECTRONICS



World Wide Web
<http://www.samsungmobile.com>

Printed in Korea
Code No.:GH68-22121A
Slovak. 02/2009. Rev. 1.0



S3500
Používateľská
príručka



Používanie tejto príručky

Táto používateľská príručka je určená na to, aby vás oboznámila s funkciami a vlastnosťami vášho mobilného telefónu. Stručné pokyny nájdete v častiach "Predstavenie vášho mobilného telefónu", "Zloženie a príprava vášho mobilného telefónu", a "Používanie základných funkcií".

Ikony v pokynoch

Najskôr sa oboznámte s ikonami použitými v tejto príručke:



WARNING

Upozornenie – situácie, ktoré by mohli spôsobiť zranenie vás alebo iných osôb



CAUTION


Výstraha – situácie, ktoré by mohli spôsobiť poškodenie telefónu alebo iného zariadenia



Poznámka – poznámky, rady alebo dodatočné informácie



Pozri – stránky so súvisiacimi informáciami; napríklad: ► s. 12 (znamená "pozri stranu 12")

- **Nasledujúci krok** – poradie možností alebo menu, ktoré musíte vybrať, aby ste vykonali určitú akciu; napríklad: V režime Menu vyberte **Správy** → **Vytvoriť správu** (znamená **Správy**, potom **Vytvoriť správu**)
- [] **Hranaté zátvorky** – tlačidlá telefónu; napríklad: [] (znamená tlačidlo napájania/ukončenia menu)
- < > **Lomené zátvorky** – kontextové tlačidlá ovládajúce rôzne funkcie na každej obrazovke; napríklad: <OK> (znamená kontextové tlačidlo **OK**)

Informácia o autorských právach

Práva na všetky technológie a produkty, ktoré sú súčasťou tohto zariadenia, sú majetkom príslušných vlastníkov:

- Bluetooth® je registrovaná ochranná známka spoločnosti Bluetooth SIG, Inc. na celom svete – Bluetooth QD ID: B014809.
- Java™ je ochranná známka spoločnosti Sun Microsystems, Inc.

CE 0168

Obsah

Informácie k bezpečnosti a používaniu	2
Bezpečnostné upozornenia	2
Bezpečnostné opatrenia	4
Dôležité informácie k používaniu	7
Predstavenie vášho mobilného telefónu	11
Vybalenie	11
Rozvrhnutie telefónu	12
Tlačidlá	13
Displej	14
Ikony	15
Zloženie a príprava vášho mobilného telefónu	17
Vloženie karty SIM a batérie	17
Nabíjanie batérie	19
Vloženie pamäťovej karty (voliteľné)	20
Používanie základných funkcií	21
Zapnutie a vypnutie telefónu	21

Prístup do menu	22	Uskutočnenie falošných hovorov	46
Prispôsobenie si telefónu.....	22	Nahrávanie a prehrávanie hlasových poznámok	47
Používanie základných funkcií pre volanie ..	25	Používanie Java hier a aplikácií	48
Odosielanie a zobrazovanie správ.....	27	Vytvorenie a zobrazenie svetových hodín ...	48
Pridávanie a vyhľadávanie kontaktov	29	Nastavenie a používanie upozornení	50
Používanie základných funkcií fotoaparátu .	30	Používanie kalkulačky	51
Počúvanie hudby	31	Prevod mien alebo jednotiek	51
Prehliadanie webu	33	Nastavenie odpočítavajúceho časovača	51
Používanie pokročilých funkcií	34	Používanie stopiek.....	51
Používanie pokročilých funkcií pre volanie ..	34	Vytvorenie novej úlohy.....	52
Používanie pokročilých funkcií kontaktov	37	Vytvorenie textovej poznámky	52
Používanie pokročilých funkcií pre zasielanie správ	38	Správa kalendára.....	52
Používanie pokročilých hudobných funkcií ..	40	Riešenie problémov	a
Používanie nástrojov a aplikácií	43	Register	d
Používanie bezdrôtovej funkcie Bluetooth...	43		
Aktivácia a odoslanie tiesňovej správy	45		
Aktivácia mobilného stopára.....	45		

Informácie k bezpečnosti a používaniu

Aby ste zabránili nebezpečným alebo nelegálnym situáciám a zaistili špičkový výkon mobilného telefónu, riadte sa nasledujúcimi pokynmi.



Bezpečnostné upozornenia

Uchovávajte telefón mimo dosahu malých detí a domácich zvierat

Uchovávajte telefón a všetko príslušenstvo mimo dosahu malých detí a zvierat. Pri prehltnutí malých dielcov môže dôjsť k uduseniu alebo vážnemu zraneniu.

Chráňte svoj sluch



Používanie slúchadiel s vysokou hlasitosťou môže poškodiť sluch. Používajte iba minimálnu hlasitosť nutnú na to, aby ste počuli konverzáciu alebo hudbu.

Inštalujte mobilné telefóny a vybavenie opatrne

Zaistite, aby boli mobilné telefóny a súvisiace vybavenie vo vozidle pevne uchytené.

Neumiestňujte telefón ani vybavenie do priestoru, do ktorého môže pri aktivácii zasahovať airbag. Nesprávne nainštalované bezdrôtové zariadenie môže spôsobiť vážne zranenie pri rýchlom nafúknutí airbagu.

Manipulujte s batériami a nabíjačkami a likvidujte ich opatrne

- Používajte iba batérie a nabíjačky spoločnosti Samsung určené priamo pre váš telefón. Nekompatibilné batérie a nabíjačky môžu spôsobiť vážne zranenia alebo poškodenie telefónu.
- Nevhadzujte batérie ani telefón do ohňa. Pri likvidácii batérie alebo telefónu sa riadte všetkými miestnymi predpismi.

- Nekladte batérie ani telefón na vykurovacie zariadenia (napríklad mikrovlnná rúra, kachle či radiátor) ani do nich. Prehriate batérie môžu explodovať.
- Nikdy batériu nerozbičajte ani neprepichujte. Nevystavujte batériu vysokému tlaku. Ten by mohol viesť k vnútornému skratu a prehriatiu.

Zabráňte rušeniu kardiostimulátorov

Mobilný telefón udržiajte minimálne 15 cm od kardiostimulátora, aby nedošlo k vzájomnému rušeniu. Toto je odporúčanie výrobcov a nezávislej výskumnej skupiny, Wireless Technology Research. Ak máte dôvod sa domnievať, že váš telefón ruší kardiostimulátor alebo iné lekárske zariadenie, okamžite telefón vypnite a obráťte sa na výrobcu kardiostimulátora alebo lekárskeho zariadenia.

Vypínajte telefón vo výbušnom prostredí

Nepoužívajte telefón pri benzínovom čerpadle alebo v blízkosti palív či chemikálií. Vypnite telefón zakaždým, keď vás na to vyzýva varovný symbol alebo pokyny. Telefón by mohol spôsobiť výbuch alebo požiar v priestore, v ktorom sa skladuje palivo alebo chemikálie, v prekladiskách alebo v priestoroch s výbušninami. Neukladajte ani neprevádzajte horľavé kvapaliny, plyny alebo výbušné látky v rovnakej časti vozidla ako telefón, jeho časti či príslušenstvo.

Obmedzenie nebezpečenstva zranenia spôsobeného opakujúcim sa pohybom

Pri posielaní textových správ a hraní hier v telefóne držte telefón uvoľnene, tlačte tlačidlá zľahka, používajte špeciálne funkcie, ktoré znižujú počet nutných stlačení tlačidiel (napríklad šablóny a prediktívne zadávanie textu) a často odpočívajte.



CAUTION

Bezpečnostné opatrenia

Vždy šoférujte bezpečne

Nepoužívajte telefón pri vedení motorového vozidla a dodržujte všetky predpisy, ktoré obmedzujú používanie mobilného telefónu počas šoférovania. Ak je to možné, používajte súpravu handsfree.

Dodržujte všetky bezpečnostné upozornenia a predpisy

Riadte sa predpismi, ktoré obmedzujú používanie mobilného telefónu v určitých oblastiach.

Používajte len príslušenstvo schválené spoločnosťou Samsung

Pri používaní nekompatibilného príslušenstva môže dôjsť k poškodeniu telefónu alebo k zraneniu.

Vypnite mobilný telefón v blízkosti zdravotníckych prístrojov

Telefón môže rušiť lekárske prístroje v nemocniciach a zdravotníckych zariadeniach. Dodržujte všetky predpisy, upozornenia a pokyny lekárskeho personálu.

Na palube lietadla vypnite telefón alebo jeho bezdrôtové funkcie

Telefón môže rušiť prístroje lietadla. Dodržujte všetky predpisy leteckej spoločnosti a na výzvu ich zamestnancov vypnite telefón alebo aktivujte režim, v ktorom sú vypnuté bezdrôtové funkcie.

Chráňte batérie a nabíjačky pred poškodením

- Nevystavujte batérie veľmi nízkym ani veľmi vysokým teplotám (pod 0° C/32° F alebo nad 45° C/113° F). Extrémne teploty môžu znížiť nabíjaciu kapacitu a životnosť batérií.
- Zabráňte kontaktu batérií s kovovými predmetmi. Inak by mohlo dôjsť k prepojeniu kladného a záporného pólu batérie, čo by malo za následok dočasné alebo trvalé poškodenie batérie.
- Nikdy nepoužívajte poškodenú nabíjačku alebo batériu.

Manipulujte s telefónom opatrne a rozumne

- Chráňte telefón pred vodou – tekutiny môžu spôsobiť vážne poškodenie. Nemanipulujte s telefónom mokrými rukami. Ak dôjde k poškodeniu telefónu vodou, môže byť zrušená platnosť záruky výrobcu.
- Nepoužívajte a neskladujte telefón v prašnom, znečistenom prostredí, aby ste zabránili poškodeniu pohyblivých častí.
- Telefón je komplexný elektronický prístroj – chráňte ho pred nárazmi a manipulujte s ním opatrne, aby ste zabránili vážnemu poškodeniu.
- Nenanášajte na telefón farbu, pretože farba môže zablokovať pohyblivé dielce a zabrániť správnej funkčnosti.
- Nepoužívajte blesk fotoaparátu a svetlo na telefóne v blízkosti očí detí a zvierat.

- Pri vystavení magnetickému poľu môže dôjsť k poškodeniu telefónu a pamäťovej karty. Nepoužívajte puzdrá na prenášanie a príslušenstvo s magnetickým uzáverom a chráňte telefón pred dlhodobým vystavením magnetickému poľu.

Ochrana pred rušením iných elektronických prístrojov

Telefón vysiela signály na rádiových frekvenciách (RF), ktoré môžu rušiť netienené alebo nedostatočne tienené elektronické vybavenie, napríklad kardiostimulátory, audiofóny, lekárske prístroje a ďalšie elektronické prístroje v domácnosti alebo vozidlách. Ak dôjde k akémukoľvek problému s rušením, obráťte sa na výrobcu elektronického zariadenia.



Dôležité informácie k používaniu

Používajte telefón v normálnej polohe

Nedotýkajte sa internej antény telefónu.

Tento telefón môže opravovať iba kvalifikovaný personál

Ak bude telefón opravovaný nekvalifikovanou osobou, môže dôjsť k poškodeniu telefónu a bude zrušená platnosť záruky.

Zaistenie maximálnej životnosti batérie a nabíjačky

- Nenabíjajte batérie dlhšie než týždeň, prílišné nabíjanie môže skrátiť životnosť batérie.
- Nepoužívané batérie sa časom vybíjajú a pred použitím je nutné ich znovu nabiť.

- Ak nie je nabíjačka používaná, odpojte ju od napájania.
- Používajte batérie iba na stanovený účel.

Manipulujte so SIM kartami a pamäťovými kartami opatrne

- Nevyberajte kartu, keď telefón prenáša informácie alebo k nim pristupuje. Mohlo by tak dôjsť k strate dát alebo poškodeniu karty alebo telefónu.
- Chráňte karty pred silnými nárazmi, statickou elektrinou a elektrickým šumom z iných zariadení.
- Časté zapisovanie a mazanie skracuje životnosť pamäťových kariet.
- Nedotýkajte sa terminálov karty prstami alebo kovovými predmetmi. Ak je znečistená, utrite kartu mäkkou handričkou.

Zaistenie dostupnosti tiesňových služieb

V niektorých oblastiach alebo za určitých okolností nemusia byť z vášho telefónu možné tiesňové volania. Pred cestovaním do vzdialených alebo nerozvinutých oblastí zistíte alternatívny spôsob, ktorým je možné kontaktovať tiesňové služby.

Informácia o certifikácii SAR (špecifická miera absorpcie)

Váš telefón spĺňa normy Európskej únie, ktoré obmedzujú vystavenie ľudí energii na rádiových frekvenciách vysielanej rádiovým a telekomunikačným zariadením. Tieto normy zabraňujú predaju mobilných telefónov, ktoré prekračujú maximálnu úroveň pre vystavenie (známe ako špecifická miera absorpcie alebo SAR) s hodnotou 2,0 wattu na kilogram telesného tkaniva.

Počas testovania bola maximálna zaznamenaná hodnota SAR pre tento model 0,514 wattu na kilogram. Pri normálnom použití bude skutočná hodnota SAR pravdepodobne oveľa nižšia, pretože telefón vysiela len také množstvo energie, ktoré je nutné na prenos signálu na najbližšiu základňovú stanicu. Automatickým vysielaním na nižšej úrovni, kedykoľvek je to možné, telefón obmedzuje celkovú mieru vystavenia energii na rádiových frekvenciách.


Vyhlásenie o zhode na zadnej strane tejto príručky dokladá splnenie európskej smernice o rádiovom zariadení a telekomunikačnom koncovom zariadení (R&TTE) zo strany tohto telefónu. Ďalšie informácie o SAR a súvisiacich normách EÚ nájdete na webových stránkach venovaných mobilným telefónom Samsung.

Správna likvidácia tohoto výrobku

(Elektrotechnický a elektronický odpad)



(Platné pre Európsku úniu a ostatné európske krajiny so systémom triedeného odpadu)

 Toto označenie na výrobku, príslušenstve alebo v sprievodnej brožúre hovorí, že po skončení životnosti by produkt ani jeho elektronické príslušenstvo (napr. nabíjačka, náhlavná súprava, USB kábel) nemali byť likvidované s ostatným domovým odpadom. Prípadnému poškodeniu životného prostredia alebo ľudského zdravia môžete predísť tým, že budete tieto výrobky oddeľovať od ostatného odpadu a vrátite ich na recykláciu.

Používatelia v domácnostiach by pre podrobné informácie, ako ekologicky bezpečne naložiť s týmito výrobkami, mali kontaktovať buď predajcu, ktorý im ich predal, alebo príslušný úrad v mieste ich bydliska.

Priemyselní používatelia by mali kontaktovať svojho dodávateľa a preveriť si podmienky kúpnej zmluvy. Tento výrobok a ani jeho elektronické príslušenstvo by nemali byť likvidované spolu s ostatným priemyselným odpadom.

Správna likvidácia batérií v tomto výrobku



(Aplikovateľné v krajinách Európskej únie a v ostatných európskych krajinách, v ktorých existujú systémy separovaného zberu batérií)

Toto označenie na batérii, príručke alebo balení hovorí, že batérie v tomto výrobku by sa po skončení ich životnosti nemali likvidovať spolu s ostatným domovým odpadom. V prípade takéhoto označenia chemické symboly Hg, Cd alebo Pb znamenajú, že batéria obsahuje ortuť, kadmium alebo olovo v množstve presahujúcom referenčné hodnoty smernice 2006/66/ES. Pri nevhodnej likvidácii batérií môžu tieto látky poškodiť zdravie alebo životné prostredie.

Za účelom ochrany prírodných zdrojov a podpory opätovného použitia materiálu batérie likvidujte oddelene od iných typov odpadov a recyklujte ich prostredníctvom miestneho systému bezplatného zberu batérií.

Predstavenie vášho mobilného telefónu

V tejto časti sa nachádzajú informácie o rozvrhnutí telefónu, tlačidlách, displeji a ikonách.

Vybalenie

Skontrolujte, či sú v balení nasledujúce položky:

- Mobilný telefón
- Batéria
- Cestovný adaptér (nabíjačka)
- Používateľská príručka



Súčasti dodávané s telefónom sa môžu líšiť v závislosti od softvéru a príslušenstva dostupného vo vašej oblasti alebo ponúkaného poskytovateľom služieb.

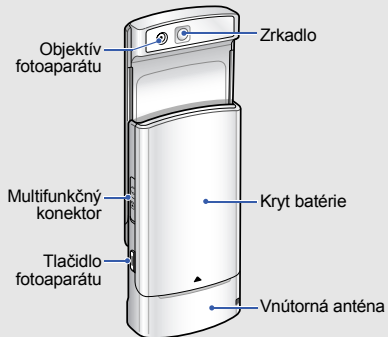
Dodatočné príslušenstvo môžete zakúpiť u miestneho predajcu výrobkov Samsung.

Rozvrhnutie telefónu

Na prednej strane telefónu sa nachádzajú nasledujúce tlačidlá a prvky:

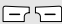






Na zadnej strane telefónu sa nachádzajú nasledujúce tlačidlá a prvky:





Pri zatvorení telefónu sa automaticky zamykajú odkryté tlačidlá, aby sa zabránilo ich náhodnému stlačeniu. Ak chcete tieto tlačidlá odomknúť, stlačte **<Odomknúť>** → **<OK>**.

Tlačidlá

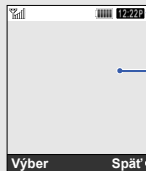
Tlačidlo	Funkcia
 Kontextové tlačidlá	Vykonanie akcie uvedenej v dolnej časti displeja V základnom režime prístup k používateľom definovaným menu (v závislosti na poskytovateľovi služieb sa preddefinované menu môžu líšiť); v režime Menu prechádzanie medzi možnosťami menu
 Štvorsmerová navigácia	V základnom režime spustenie webového prehliadača alebo aktivácia režimu Menu; v režime Menu výber zvýraznenej položky menu či potvrdenie zadaného údajja

Tlačidlo	Funkcia
 Volanie	Vytočenie alebo príjem hovoru; v základnom režime umožňuje vyvolanie posledných volaných čísel, čísel zmeškaných hovorov alebo čísel prijatých hovorov
 Vypínanie/ukončenie menu	Zapnutie alebo vypnutie telefónu (stlačením a podržaním); ukončenie hovoru; v režime Menu umožňuje zrušenie zadaných údajov a návrat telefónu do základného režimu
 Alfanumerické tlačidlá	Zadávanie čísel, písmen a špeciálnych znakov; v základnom režime stlačením a podržaním [1] otvoríte hlasovú poštu a pomocou [0] zadáte medzinárodnú predvoľbu

Tlačidlo	Funkcia
 <p>Špeciálne funkcie</p>	Zadanie špeciálnych znakov alebo vykonanie špeciálnych funkcií; stlačením a podržaním [#] v základnom režime aktivujete tichý profil; stlačením a podržaním [*] zadáte medzeru medzi číslami
 <p>Hlasitosť</p>	Nastavenie hlasitosti telefónu
 <p>Fotoaparát</p>	V základnom režime zapnutie fotoaparátu (stlačením a podržaním); v režime fotoaparátu vytvorenie fotografie alebo videa

Displej

Displej telefónu sa skladá z troch oblastí:



Rad ikon

Zobrazuje rôzne ikony

Textová a grafická časť

Zobrazuje správy, pokyny a zadané informácie

Rad kontextových tlačidiel

Zobrazuje aktuálne akcie priradené každému kontextovému tlačidlu

Ikony

Informácie o ikonách, ktoré sa zobrazujú na displeji.

Ikona	Definícia
	Sila signálu
	Pripojené k sieti GPRS
	Prenos dát v sieti GPRS
	Pripojené k sieti EDGE
	Prenos dát v sieti EDGE
	Prebieha hovor
	Funkcia tiesňových správ je aktívna
	Sú pripojené slúchadlá Bluetooth alebo súprava handsfree do automobilu
	Bluetooth je aktívne
	Je aktívne upozornenie

Ikona	Definícia
	Pripájanie k zabezpečenej webovej stránke
	Presmerovanie hovoru je aktívne
	Roaming (mimo obvyklej oblasti služby)
	V domovskej zóne
	Nová textová alebo multimediálna správa
	Nová e-mailová správa
	Nová hlasová správa
	Prebieha prehrávanie hudby
	Prehrávanie hudby je pozastavené
	Prehrávanie hudby je zastavené
	Je vložená pamäťová karta
	FM rádio je zapnuté
	FM rádio je pozastavené

Ikona	Definícia
🔊	Je aktívny Normálny profil
🔇	Je aktívny Tichý profil
🚗	Je aktívny profil Šoférovanie
👤	Je aktívny profil Rokovanie
🔑	Je aktívny profil Vonku
🔇	Je aktívny profil Offline
👤	Je aktívny profil vytvorený používateľom
🔋	Stav batérie
12:22P	Aktuálny čas



Zloženie a príprava vášho mobilného telefónu

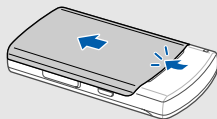
Začnite zostavením a nastavením mobilného telefónu pre prvé použitie.


Vloženie karty SIM a batérie

Keď si predplatíte službu u poskytovateľa mobilných služieb, dostanete kartu SIM (Subscriber Identity Module), v ktorej budú načítané podrobnosti o predplatnom, napríklad PIN a voliteľné služby.

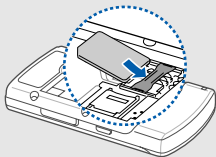
Inštalácia karty SIM a batérie:

1. Odstráňte kryt batérie.



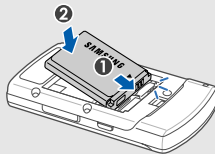
Ak je telefón zapnutý, vypnete ho stlačením a podržaním [].

2. Vložte kartu SIM.

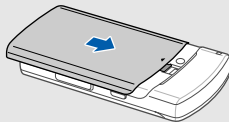


Vložte kartu SIM do telefónu tak, aby zlaté kontakty smerovali dole.

3. Vložte batériu.



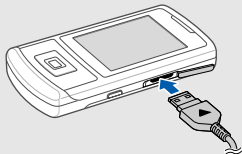
4. Vráťte kryt batérie späť na miesto.



Nabíjanie batérie

Pred prvým použitím telefónu musíte nabiť batériu.


1. Otvorte kryt na multifunkčnom konektore a pripojte malý koniec cestovného adaptéra.



Trojuholníčkom nahor



Nesprávne pripojenie cestovného adaptéra môže spôsobiť vážne poškodenie telefónu. Na poškodenia spôsobené nesprávnym použitím sa nevzťahuje záruka.

2. Zapojte veľký koniec cestovného adaptéra do elektrickej zásuvky.
3. Až bude batéria úplne nabitá (ikona  sa už nepohybuje), odpojte cestovný adaptér od elektrickej zásuvky.
4. Odpojte cestovný adaptér od telefónu.
5. Zatvorte kryt multifunkčného konektora.



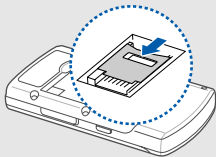
Informácie o indikátore vybitia batérie

Keď poklesne napätie batérie, telefón vydá varovný tón a zobrazí správu informujúcu o nízkom napätí batérie. Ikona batérie bude prázdna a bude blikať. Ak napätie batérie klesne príliš, telefón sa automaticky vypne. Aby ste mohli telefón ďalej používať, nabite batériu.

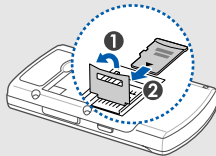
Vloženie pamäťovej karty (voliteľné)

Aby ste mohli ukladať dodatočné multimediálne súbory, musíte vložiť pamäťovú kartu. Váš telefón podporuje karty microSD™ s kapacitou maximálne 8 GB (závisí od výrobcu a typu pamäťovej karty).

1. Odstráňte kryt batérie a batériu.
2. Uvoľnite kryt pamäťovej karty.



3. Nadvihnite kryt pamäťovej karty a vložte pamäťovú kartu stranou s nálepkou smerom nahor.




4. Zatvorte a zaistite kryt pamäťovej karty.

Používanie základných funkcií

Naučte sa vykonávať základné operácie a používať hlavné funkcie svojho mobilného telefónu.

Zapnutie a vypnutie telefónu

Zapnutie telefónu:

1. Otvorte telefón vysunutím.
2. Stlačte a podržte [].
3. Zadajte kód PIN a stlačte <OK> (ak je to nutné).
4. Keď sa spustí sprievodca nastavením, prispôbte si telefón podľa požiadaviek postupom zobrazovaným na displeji.

Ak chcete telefón vypnúť, opakujte kroky 1 a 2.

Aktivácia profilu offline

Po aktivácii profilu offline môžete používať tie funkcie telefónu, ktoré nevyužívajú pripojenie k sieti, na miestach, na ktorých je zakázané používanie bezdrôtových zariadení, napríklad v lietadle alebo v nemocnici.

Ak chcete aktivovať profil offline, v režime Menu vyberte **Nastavenia** → **Profily telefónu** → **Offline**.



Na miestach, na ktorých je zakázané používanie bezdrôtových zariadení, dodržujte všetky upozornenia a pokyny zamestnancov.

Prístup do menu

Prístup do menu telefónu:

1. Pre prístup do režimu Menu v základnom režime stlačte tlačidlo Potvrdiť.
2. Prejdite k menu alebo možnosti pomocou navigačného tlačidla.
3. Zvýraznenú možnosť potvrdíte stlačením tlačidla Potvrdiť, **<Výber>** alebo **<OK>**.

4. Stlačením **<Spät>** prejdete o úroveň vyššie; stlačením [**↶**] sa vrátite do základného režimu.

Prispôsobenie si telefónu

Používanie telefónu môže byť efektívnejšie, keď si ho upravíte podľa svojich potrieb.

Nastavenie hlasitosti tónu tlačidiel

Aby ste nastavili hlasitosť tónov tlačidiel, stlačte v základnom režime tlačidlo Hlasitosť hore alebo dole.

Aktivácia alebo deaktivácia tichého profilu

V základnom režime môžete stlačením a podržaním [#] stlmiť telefón alebo stlmenie zrušiť.

Zmena tónu zvonenia

1. V režime Menu vyberte **Nastavenia** → **Profily telefónu**.
2. Prejdite na profil, ktorý používate.
3. Stlačte <Vol'by> → **Upraviť** → **Zvonenie hlasového hovoru**.
4. Vyberte kategóriu zvonenia → zvonenie.
5. Stlačte <Vol'by> → **Uložiť profil**.

Ak chcete aktivovať iný profil, zvolte ho zo zoznamu.

Vytvorenie profilu telefónu

1. V režime Menu vyberte **Nastavenia** → **Profily telefónu**.
2. Stlačte <Vol'by> → **Vytvoriť**.
3. Zadajte názov pre profil a stlačte <Uložiť>.

4. Upravte nastavenia zvuku podľa požiadaviek.
5. Po skončení stlačte <Vol'by> → **Uložiť profil**.

Výber pozadia (základný režim)

1. V režime Menu vyberte **Nastavenia** → **Displej a osvetlenie** → **Úvodná obrazovka**.
2. Prejdite doľava alebo doprava na **Obrázok**.
3. Vyberte možnosť **Pozadie**.
4. Vyberte kategóriu obrázka → obrázok.
5. Stlačte <Uložiť>.

Výber témy pre displej

Ak chcete vytvoriť tému:

1. V režime Menu vyberte **Nastavenia** → **Displej a osvetlenie** → **Moja téma**.
2. Stlačte <Vol'by> → **Vytvoriť**.

- Upravte tému podľa vašich požiadaviek postupom na obrazovke.
- Po skončení zadajte názov pre tému a stlačte **<Uložiť>**.
- Stlačením **<Áno>** sa téma použije.



Ak zvolíte tú istú farbu pre celú tému, nemusí byť možné rozlíšiť údaje na displeji.

Ak chcete použiť tému:

- V režime Menu vyberte **Nastavenia** → **Displej a osvetlenie** → **Moja téma**.
- Vyberte tému a stlačte **<Výber>**.
- Stlačením **<Áno>** sa téma použije.

Nastavenie skratiek menu

- V režime Menu vyberte **Nastavenia** → **Nastavenie telefónu** → **Skratky**.

- Vyberte tlačidlo, ktoré chcete použiť ako skratku.
- Vyberte menu, ktoré chcete priradiť tlačidlu skratky.

Používanie zjednodušeného menu

Ak chcete nastaviť položky zjednodušeného menu:

- V základnom režime stlačte **<Vlastné>**.
- Stlačte **<Voľby>** → **Prispôbiť ponuku**.
- Zvoľte vaše obľúbené položky menu.
Ak požadujete, stlačením **<Voľby>** → **Otvoriť** môžete vybrať aj viacero podmenu.
- Stlačte **<Uložiť>**.

Prístup k položke v zjednodušenom menu:

1. V základnom režime stlačte **<Vlastné>**.
2. Prejdite na požadovanú položku menu a stlačte tlačidlo Potvrdiť.



Zamknutie telefónu

1. V režime Menu vyberte **Nastavenia** → **Zabezpečenie** → **Zámok telefónu** → **Zap.**
2. Zadajte nové 4 až 8-miestne heslo a stlačte **<OK>**.
3. Zadajte nové heslo znovu a stlačte **<OK>**.



Používanie základných funkcií pre volanie

Naučte sa volať, prijímať hovory a používať základné funkcie pre volanie.

Volanie

1. V základnom režime zadajte smerové číslo oblasti a telefónne číslo.
2. Stlačením [] číslo vytočíte.
3. Hovor ukončíte stlačením [].

Príjem hovoru

1. Keď telefón zvoní, stlačte [].
2. Hovor ukončíte stlačením [].

Nastavenie hlasitosti

Ak chcete nastaviť hlasitosť počas hovoru, stlačte tlačidlo Hlasitosť hore alebo dole.

Použitie funkcie hlasitý hovor

1. Počas hovoru aktivujete reproduktor stlačením tlačidla Potvrdiť → <Áno>.
2. Ďalším stlačením tlačidla Potvrdiť prepnete späť na slúchadlo.



V hlučnom prostredí môžete mať problém počuť hovory pri používaní funkcie hlasitý hovor. Použitím klasického režimu telefónu dosiahnete lepšiu kvalitu zvuku.

Záznam konverzácie



Dostupnosť tejto funkcie závisí od oblasti alebo poskytovateľa služieb.

1. Počas hovoru stlačte <Voľby> → **Menu** → **Aplikácie** → **Diktafón**.
2. Stlačením tlačidla Potvrdiť spustíte nahrávanie.

3. Stlačením navigačného tlačidla smerom nadol záznam zastavíte.

Používanie slúchadiel

Po pripojení dodaných slúchadiel k multifunkčnému konektoru môžete volať a prijímať hovory:

- Ak chcete opätovne vytočiť číslo posledného hovoru, stlačte dvakrát tlačidlo slúchadiel.
- Ak chcete hovor prijať, stlačte tlačidlo slúchadiel.
- Ak chcete hovor ukončiť, stlačte tlačidlo slúchadiel.

Odosielanie a zobrazovanie správ

Naučte sa odosielať a zobrazovať textové (SMS), multimediálne (MMS) a e-mailové správy.

Odoslanie textovej alebo multimediálnej správy

1. V režime Menu vyberte **Správy** → **Vytvoriť správu** → **Správa**.
2. Zadajte číslo príjemcu alebo e-mailovú adresu a prejdite nadol.
3. Zadajte text správy. ► s. 27
Ak chcete správu odoslať ako textovú správu, prejdite na krok 5.
Ak chcete pripojiť multimédiá, pokračujte krokom 4.
4. Stlačte <Vol'by> → **Pridať multimédiá** a pridajte položku.
5. Stlačením tlačidla Potvrdiť správu odošlite.

Posielanie e-mailu

1. V režime Menu vyberte **Správy** → **Vytvoriť správu** → **E-mail**.
2. Zadajte e-mailovú adresu a prejdite nadol.
3. Zadajte predmet a prejdite nadol.
4. Zadajte text e-mailu.
5. Stlačte <Vol'by> → **Priložiť multimédiá** a pripojte súbor (ak požadujete).
6. Stlačením tlačidla Potvrdiť správu odošlite.

Zadávanie textu

Pri zadávaní textu môžete zmeniť režim zadávania textu:

- Stlačením a podržaním [#] je možné prepnúť medzi režimami T9 a ABC.
- Stlačením [#] zmeníte veľkosť písmen alebo aktivujete číselný režim.

- Stlačením [*] prepnete na režim symbolov.
- Ak chcete vybrať metódu zadávania, stlačte a podržte [*] a vyberte **Spôsob zadávania(T9 Abc)**.
- Ak chcete vybrať jazyk vstupu, stlačte a podržte [*] a vyberte **Jazyk písaného textu**.

Zadajte text v jednom z nasledujúcich režimov:

Režim	Funkcia
ABC	Stlačte príslušné alfanumerické tlačidlo, pokým sa na displeji nezobrazí požadovaný znak.
T9	<ol style="list-style-type: none"> 1. Zadajte celé slovo stlačením príslušných alfanumerických tlačidiel iba raz pre každé písmeno. 2. Keď sa slovo zobrazí správne, stlačením [0] vložte medzeru. Ak sa správne slovo nezobrazí, vyberte alternatívne slovo zo zoznamu, ktorý sa objaví.

Režim	Funkcia
Čísel	Zadajte číslo stlačením príslušného alfanumerického tlačidla.
Symbolov	Vyberte symbol stlačením príslušného alfanumerického tlačidla.

Zobrazenie textovej alebo multimediálnej správy

1. V režime Menu vyberte **Správy** → **Doručené**.
2. Vyberte textovú alebo multimediálnu správu.

Zobrazenie e-mailu

1. V režime Menu vyberte **Správy** → **Doručené e-mailly**.
2. Vyberte účet.
3. Stlačte <Volby> → **Stiahnuť**.
4. Vyberte e-mail alebo záhlavie.

Pridávanie a vyhľadávanie kontaktov

Nižšie je popísané základné používanie funkcie kontakty.

Pridanie nového kontaktu

1. V základnom režime zadajte telefónne číslo a stlačte <Vol'by>.
2. Vyberte možnosť **Uložiť kontakt** → umiestnenie v pamäti (Telefón alebo SIM) → **Nové**.
3. Vyberte typ čísla (ak je to nutné).
4. Zadajte informácie o kontakte.
5. Stlačením <Vol'by> → **Uložiť** pridajte kontakt do pamäte.

Nájdenie kontaktu

1. V režime Menu vyberte **Kontakty**.
2. Zadajte niekoľko prvých písmen mena, ktoré chcete vyhľadať.
3. Vyberte meno kontaktu zo zoznamu.



Po nájdení kontaktu môžete vykonať toto:

- vytočiť telefónne číslo kontaktu stlačením [↩]
- upraviť informácie kontaktu stlačením tlačidla Potvrdiť

Používanie základných funkcií fotoaparátu

Naučte sa základy o vytváraní a prezeraní fotografií a videozáznamov.

Fotografovanie

1. V základnom režime zapnite fotoaparát stlačením a podržaním tlačidla fotoaparátu.
2. Ak chcete zaznamenať scénu na šírku, otočte telefón proti smeru hodinových ručičiek.
3. Zamierte objektívom na predmet a vykonajte požadované úpravy.
4. Stlačením tlačidla Potvrdiť alebo tlačidla fotoaparátu vytvoríte snímku. Fotografia sa automaticky uloží.
5. Ak chcete vytvoriť ďalšiu fotografiu, stlačte alebo tlačidlo fotoaparátu (krok 3).

Prezeranie fotografií

V režime Menu vyberte **Moje súbory** → **Obrázky** → **Moje fotografie** → súbor s fotografiou.

Nahrávanie videozáznamov

1. V základnom režime zapnite fotoaparát stlačením a podržaním tlačidla fotoaparátu.
2. Ak chcete zaznamenať scénu na šírku, otočte telefón proti smeru hodinových ručičiek.
3. Stlačením [1] prepnete na režim nahrávania.
4. Zamierte objektívom na predmet a vykonajte požadované úpravy.
5. Stlačením tlačidla Potvrdiť alebo tlačidla fotoaparátu spustíte nahrávanie.
6. Ak chcete nahrávanie zastaviť, stlačte , tlačidlo Potvrdiť alebo tlačidlo fotoaparátu. Videozáznam sa automaticky uloží.

7. Stlačením <⏮> alebo tlačidla fotoaparátu nahráte ďalší videozáznam (krok 4).

Prehrávanie videozáznamov

V režime Menu vyberte **Moje súbory** → **Videá** → **Moje videoklipy** → súbor s videozáznamom.

Počúvanie hudby

Nižšie je popísané ako počúvať hudbu s prehrávačom hudby alebo FM rádiom.

Počúvanie FM rádia

1. Zapojte dodané slúchadlá do multifunkčného konektora telefónu.
2. V režime Menu vyberte **FM rádio**.
3. FM rádio zapnete stlačením tlačidla Potvrdiť.

4. Stlačením <Áno> spustíte automatické ladenie.
Rádio automaticky vyhledá a uloží dostupné stanice.



Pri prvom spustení FM rádia budete vyzvaní na spustenie automatického ladenia.

5. Prejdite hore alebo dole na rozhlasovú stanicu.
6. Ak chcete FM rádio vypnúť, stlačte tlačidlo Potvrdiť.

Počúvanie hudobných súborov

Začnite presunutím súborov do telefónu alebo na pamäťovú kartu:

- Stiahnutím z webu. ► s. 33
- Stiahnutím z počítača pomocou voliteľnej aplikácie Samsung PC Studio. ► s. 40

- Príjmom cez Bluetooth. ► s. 44
- Skopírovaním súborov na pamäťovú kartu. ► s. 41

Po presunutí hudobných súborov do telefónu alebo na pamäťovú kartu:

1. V režime Menu vyberte **Prehrávač hudby**.
2. Vyberte hudobnú kategóriu → hudobný súbor.
3. Prehrávanie môžete ovládať pomocou nasledujúcich tlačidiel:

Tlačidlo	Funkcia
Potvrdiť	Pozastavenie alebo pokračovanie v prehrávaní
Hlasitosť	Zvýšenie alebo zníženie hlasitosti

Tlačidlo	Funkcia
Navigácia	<ul style="list-style-type: none"> • Doľava: Obnovenie prehrávania; preskočenie späť (stlačenie počas 3 sekúnd); vyhľadávanie späť v súbore (stlačenie a podržanie) • Doprava: Preskočenie vpred; vyhľadávanie vpred v súbore (stlačením a podržaním) • Hore: Otvorenie zoznamu skladieb • Dole: Zastavenie prehrávania



Ak vyberiete **Moje súbory** → **Pamäťová karta** → hudobný súbor, nemôžete počas prehrávania preskakovať vpred ani vzad.

Prehliadanie webu

Naučte sa prehliadať a ukladať svoje obľúbené webové stránky.

Prehliadanie webových stránok

1. Voľbou **Prehliadač** → **Domov** v režime Menu otvoríte domovskú stránku vášho poskytovateľa služieb.



V závislosti na poskytovateľovi služieb môžu byť položky **Prehliadač** a **Domov** označené inak.

2. Webové stránky môžete prechádzať pomocou nasledujúcich tlačidiel:

Tlačidlo	Funkcia
Navigácia	Prechod hore a dole na webovej stránke
Potvrdiť	Výber položky

Tlačidlo	Funkcia
<Späť>	Návrat na predchádzajúcu stránku
<Voľby>	Otvorenie zoznamu možností prehliadača

Uloženie obľúbených webových stránok

1. V režime Menu vyberte **Prehliadač** → **Záložky**.



V závislosti na poskytovateľovi služieb môže byť položka **Prehliadač** označená inak.

2. Stlačte <Voľby> → **Pridať záložku**.
3. Zadajte názov stránky a webovú adresu (URL).
4. Stlačte <Uložiť>.

Používanie pokročilých funkcií


Naučte sa vykonávať pokročilé operácie a používať doplnkové funkcie svojho mobilného telefónu.

Používanie pokročilých funkcií pre volanie

Nižšie nájdete informácie o doplnkových funkciách telefónu.

Zobrazenie a vytočenie čísel zmeškaných hovorov

Na displeji telefónu sa zobrazujú hovory, ktoré ste zmeškali. Vytočenie čísla zmeškaného hovoru:

1. Stlačte <**Zobraziť**>.
2. Prejdite k číslu zmeškaného hovoru, ktoré chcete vytočiť.
3. Stlačením [>] číslo vytočíte.

Volanie posledného volaného čísla

1. V základnom režime zobrazíte zoznam ostatných čísel stlačením [↵].
2. Prejdite na požadované číslo a vytočte ho stlačením [↵].

Podržanie hovoru alebo vyvolanie podržaného hovoru

Stlačením <Podržat'> hovor podržíte a stlačením <Načítat'> hovor vyvoláte.

Vytočenie druhého hovoru

Ak vaša sieť podporuje túto funkciu, môžete počas hovoru vytočiť ďalšie číslo:

1. Stlačením <Podržat'> podržíte prvý hovor.
2. Zadajte druhé číslo a stlačte [↵].


3. Stlačením <Prepnút'> môžete medzi hovormi prepínať.
4. Ak chcete ukončiť podržaný hovor, stlačte <Vol'by> → **Ukončiť podržaný hovor**.
5. Aktuálny hovor ukončíte stlačením [Ⓣ].

Príjem druhého hovoru


Ak sieť podporuje túto funkciu, môžete prijať druhý prichádzajúci hovor:

1. Druhý hovor prijmete stlačením [↵]. Prvý hovor bude automaticky pridržaný.
2. Stlačením <Prepnút'> môžete medzi hovormi prepínať.

Vytvorenie konferenčného hovoru


1. Zavolajte prvej osobe, ktorú chcete pridať do konferenčného hovoru.
2. Zatiaľ čo budete spojení s prvou osobou, zavolajte druhej osobe.
Prvý hovor bude automaticky podržaný.
3. Po spojení s druhou osobou stlačte <Vol'by> → **Pripojiť**.
4. Ďalších účastníkov môžete pridať opakovaním krokov 2 a 3.
5. Ak chcete konferenčný hovor ukončiť, stlačte [].

Volanie na medzinárodné číslo

1. V základnom režime zadáte znak + stlačením a podržaním [**0**].
2. Zadajte celé číslo, na ktoré chcete volať (kód krajiny, smerové číslo oblasti a telefónne číslo), a potom stlačte [].

Volanie kontaktu zo zoznamu

Na čísla môžete volať priamo z časti kontakty pomocou uložených kontaktov. ► s. 29

1. V režime Menu vyberte **Kontakty**.
2. Prejdite k číslu, na ktoré chcete volať, a stlačte [].

Používanie pokročilých funkcií kontaktov

Naučte sa vytvárať vizitky, nastavovať čísla pre rýchle vytáčanie a vytvárať skupiny kontaktov.

Vytvorenie vizitky

1. V režime Menu vyberte **Kontakty**.
2. Stlačte <Vol'by> → **Moja vizitka**.
3. Zadajte svoje osobné údaje a stlačte <Vol'by> → **Uložiť**.



Svoju vizitku môžete odoslať priložením k správe alebo k e-mailu alebo ju môžete odoslať cez Bluetooth.

Nastavenie čísel rýchlej voľby

1. V režime Menu vyberte **Kontakty**.
2. Stlačte <Vol'by> → **Nastavenia** → **Rýchla voľba**.
3. Prejdite k číslu, ktoré chcete nastaviť (2 – 9), a stlačte tlačidlo Potvrdiť.
4. Ak chcete číslo priradiť, zvolte kontakt → telefónne číslo (ak je to nutné).
Kontakt sa uloží s číslom rýchlej voľby.



Teraz môžete na tento kontakt zavolať zo základného režimu stlačením a podržaním priradeného čísla rýchlej voľby.

Vytvorenie skupiny kontaktov

Vďaka vytvoreniu skupiny kontaktov môžete jednotlivým skupinám priradiť zvonenia, fotografie identifikujúce volajúceho alebo zasielať správy celej skupine. Začnite vytvorením skupiny:

1. V režime Menu vyberte **Kontakty**.
2. Prejdite doľava alebo doprava na **Skupiny**.
3. Stlačte <Vol'by> → **Vytvoriť skupinu**.
4. Zadajte názov pre skupinu.
5. Ak chcete nastaviť fotografiu identifikujúcu volajúceho, prejdite dole a stlačte tlačidlo Potvrdiť → kategória obrázka → obrázok.
6. Aby ste pre skupinu nastavili zvonenie, prejdite nadol a stlačte tlačidlo Potvrdiť → kategória zvonenia → zvonenie.
7. Stlačte <Uložiť>.

Používanie pokročilých funkcií pre zasielanie správ

Naučte sa vytvárať šablóny, pomocou šablón vytvárať nové správy a používať funkciu messenger.

Vytvorenie textovej šablóny

1. V režime Menu vyberte **Správy** → **Šablóny** → **Šablóny SMS**.
2. Stlačením <Vytvoriť> otvorte okno s novou šablónou.
3. Zadajte text a uložte šablónu stlačením tlačidla Potvrdiť.

Vytvorenie multimedialnej šablóny

1. V režime Menu vyberte **Správy** → **Vytvoriť správu** → **Správa**.
2. Vytvorte multimedialnú správu s predmetom a požadovanými prílohami, ktorú použijete ako šablónu. ► s. 27
3. Stlačením <Vol'by> → **Uložiť do** → **Šablóny** šablónu uložte.

Vloženie textových šablón do nových správ

1. Ak chcete vytvoriť novú správu, v režime Menu vyberte **Správy** → **Vytvoriť správu** → typ správy.
2. V poli s textom stlačte <Vol'by> → **Pridať text** → **Šablóna** → šablóna.

Vytvorenie správy z multimedialnej šablóny

1. V režime Menu vyberte **Správy** → **Šablóny** → **Šablóny MMS**.
2. Prejdite na požadovanú šablónu a stlačte <Vol'by> → **Odoslať**.
Šablóna sa otvorí ako nová multimedialna správa.

Používanie funkcie Bluetooth messenger

Naučte sa posilať si rýchle správy s vašou rodinou alebo priateľmi prostredníctvom bezdrôtovej funkcie Bluetooth.

1. V režime Menu vyberte **Správy** → **Komunik. Bluetooth**.
2. Stlačením **<Áno>** zapnete bezdrôtovú funkciu Bluetooth (ak je to potrebné).
3. Stlačte **<Voľby>** → **Hľadať kont. Bluetooth** → **Hľadať nové zariadenie**.
4. Prejdite na zariadenie a stlačte **<Výber>**.
5. Zadajte kód PIN pre bezdrôtovú funkciu Bluetooth alebo kód PIN pre Bluetooth druhého zariadenia, ak ho má, a stlačte **<OK>**.
Keď majiteľ druhého zariadenia zadá rovnaký kód PIN alebo prijme pripojenie, spárovanie bude dokončené.
6. Napíšte správu a stlačte tlačidlo Potvrdiť.

Používanie pokročilých hudobných funkcií

Naučte sa pripravovať hudobné súbory, vytvárať zoznamy skladieb a ukladať rozhlasové stanice.

Kopírovanie hudobných súborov pomocou aplikácie Samsung PC Studio

1. Spojte multifunkčný konektor na telefóne s počítačom voliteľným dátovým káblom.
2. Spustíte program Samsung PC Studio a skopírujete súbory z počítača do telefónu. Viac informácií nájdete v pomocníčkovi k programu Samsung PC Studio.

Skopírovanie hudobných súborov na pamäťovú kartu

1. Vložte pamäťovú kartu.
2. Spojte multifunkčný konektor na telefóne s počítačom voliteľným dátovým káblom.
Po pripojení sa v počítači zobrazí okno.
3. Vyberte v okne v počítači možnosť **Otvoriť priečinok a zobrazíť súbory**.
4. Skopírujte súbory z počítača na pamäťovú kartu.

Vytvorenie zoznamu skladieb

1. V režime Menu vyberte **Prehrávač hudby** → **Zoznamy skladieb**.
2. Stlačte <Vol'by> → **Vytvoriť zoznam skladieb**.

3. Zadaťte názov pre nový zoznam skladieb a stlačte <Uložiť>.
4. Vyberte nový zoznam skladieb.
5. Stlačte <Vol'by> → **Pridať** → **Skladby**.
6. Vyberte súbory, ktoré chcete zaradiť, a stlačte <Pridať>.

Prispôsobenie nastavení prehrávača hudby

Nižšie je popísané ako prispôbiť nastavenia prehrávania a zvuku v prehrávači hudby.

1. V režime Menu vyberte **Prehrávač hudby**.
2. Stlačte <Vol'by> → **Nastavenia prehrávača**.
3. Upravte nastavenia a prispôsobte si tým prehrávač hudby.
4. Stlačte <Uložiť>.

Nahrávanie piesní z FM rádia

1. Zapojte dodané slúchadlá do multifunkčného konektora telefónu.
2. V režime Menu vyberte **FM rádio**.
3. Stlačením tlačidla Potvrdiť spustíte FM rádio.
4. Stlačením <Vol'by> → **Nahrať** spustíte nahrávanie.
5. Nahrávanie ukončíte stlačením <Stop>. Hudobný súbor sa uloží do priečinka **Klipy z FM rádia** (v režime Menu vyberte **Moje súbory** → **Zvuky**).



Funkcia nahrávania bola vyvinutá len pre nahrávanie hlasu. Kvalita záznamu bude oveľa nižšia, než je tomu pri digitálnom médiu.

Automatické uloženie rozhlasových staníc

1. Zapojte dodané slúchadlá do multifunkčného konektora telefónu.
2. V režime Menu vyberte **FM rádio**.
3. Stlačením tlačidla Potvrdiť spustíte FM rádio.
4. Stlačte <Vol'by> → **Automatické ladenie**.
5. Potvrďte akciu stlačením <Áno> (ak je to nutné).
Rádio automaticky vyhľadá a uloží dostupné stanice.

Používanie nástrojov a aplikácií

Naučte sa pracovať s nástrojmi a doplnkovými aplikáciami vo svojom mobilnom telefóne.

Používanie bezdrôtovej funkcie Bluetooth

Nižšie je popísané pripojenie telefónu k iným bezdrôtovým zariadeniam pre výmenu dát a používanie handsfree funkcií.

Zapnutie bezdrôtovej funkcie Bluetooth

1. V režime Menu vyberte **Aplikácie** → **Bluetooth**.
2. Stlačte <Vol'by> → **Nastavenia**.
3. Prejdite dole na **Aktivácia**.
4. Prejdite doľava alebo doprava na **Zap**.
5. Ak chcete ostatným zariadeniam umožniť lokalizáciu vášho telefónu, prejdite dole na **Viditeľnosť telefónu** a následne doľava alebo doprava na **Zap**.
6. Stlačte <Uložiť>.

Nájdienie iných zariadení Bluetooth a spárovanie s nimi

1. V režime Menu vyberte **Aplikácie** → **Bluetooth** → **Hľadať nové zariadenie**.
2. Prejdite na zariadenie a stlačte **<Výber>**.
3. Zadajte kód PIN pre bezdrôtovú funkciu Bluetooth alebo kód PIN pre Bluetooth druhého zariadenia, ak ho má, a stlačte **<OK>**.

Keď majiteľ druhého zariadenia zadá rovnaký kód PIN alebo prijme pripojenie, spárovanie bude dokončené.

Odosielanie dát pomocou bezdrôtovej funkcie Bluetooth

1. Vyberte súbor alebo položku, ktorú chcete odoslať, z jednej z aplikácií telefónu.
2. Stlačte **<Voľby>** → **Odoslať cez** alebo **Odoslať vizitku cez** → **Bluetooth** (pri odosielaní kontaktných údajov určte, ktoré údaje chcete odoslať)

Príjem dát pomocou bezdrôtovej funkcie Bluetooth

1. Zadajte kód PIN pre bezdrôtovú funkciu Bluetooth a stlačte **<OK>** (ak je to nutné).
2. Stlačením **<Áno>** potvrdíte, že chcete prijať dáta zo zariadenia (ak je to nutné).

Aktivácia a odoslanie tiesňovej správy


V núdzovej situácii môžete odoslať tiesňovú správu so žiadosťou o pomoc.

1. V režime Menu vyberte **Správy** → **Nastavenia** → **Tiesňové správy** → **Možnosti odosielania**.
2. Prejdite doľava alebo doprava na **Zap**.
3. Prejdite dole a otvorte zoznam príjemcov stlačením tlačidla Potvrdiť.
4. Otvorte zoznam kontaktov stlačením tlačidla Potvrdiť.
5. Prejdite na kontakt a stlačte tlačidlo Potvrdiť.
6. Vyberte telefónne číslo (ak je to nutné).
7. Po vybraní kontaktov sa vráťte na zoznam príjemcov stlačením **<Výber>**.

8. Stlačením tlačidla Potvrdiť príjemcov uložte.
9. Prejdite dole a nastavte počet opakovaných odoslaní tiesňovej správy.
10. Stlačte **<Uložiť>** → **<Áno>**.

Aby bolo možné tiesňovú správu odoslať, telefón musí byť zatvorený a tlačidlá zamknuté. Stlačte štyrikrát tlačidlo Hlasitosť.



Po odoslaní tiesňovej správy budú všetky funkcie telefónu deaktivované, pokiaľ nestlačíte [].

Aktivácia mobilného stopára

Keď niekto do vášho telefónu vloží novú kartu SIM, mobilný stopár automaticky odošle kontaktné číslo dvom príjemcom, aby ste mali možnosť telefón nájsť a získať ho späť.

Aktivácia mobilného stopára:

1. V režime Menu vyberte **Nastavenia** → **Zabezpečenie** → **Mobilný stopár**.
2. Zadajte heslo a stlačte <OK>.
3. Prejdite doľava alebo doprava na **Zap**.
4. Prejdite dole a otvorte zoznam príjemcov stlačením tlačidla Potvrdiť.
5. Stlačením <Vol'by> → **Kontakty** otvoríte zoznam kontaktov.
6. Prejdite na kontakt a stlačte tlačidlo Potvrdiť.
7. Vyberte telefónne číslo (ak je to nutné).
8. Po vybraní kontaktov sa vráťte na zoznam príjemcov stlačením <Výber>.
9. Stlačením tlačidla Potvrdiť príjemcov uložte.
10. Prejdite dole a zadajte meno odosielateľa.
11. Stlačte <Uložiť> → <Prij.>.

Uskutočnenie falošných hovorov

Môžete simulovať falošné prichádzajúce hovory, ak sa chcete vytratiť zo schôdzky alebo vyhnúť nechcenej konverzácii. Prehraním nahraného hlasu môžete urobiť aj to, aby to vyzeralo tak, že na druhej strane niekto hovorí.

Nahrание hlasu

1. V režime Menu vyberte **Nastavenia** → **Nastavenie aplikácií** → **Falošný hovor**.
2. Stlačte <Vol'by> → **Upraviť**.
3. Stlačením tlačidla <Nah.> spustíte nahrávanie.
4. Hovorte do mikrofónu.
5. Ak chcete nahrávanie ukončiť, stlačte navigačné tlačidlo smerom nadol.
6. Stlačením <Nastaviť> nastavte záznam ako reakciu na falošný hovor.

Uskutočnenie falošného hovoru



Na uskutočnenie falošného hovoru musíte nastaviť skratku. V režime Menu vyberte **Nastavenia** → **Nastavenie telefónu** → **Skratky** a nastavte tlačidlo skratky pre **Falošný hovor**.

Uskutočnenie falošného hovoru:

- stlačte a podržte tlačidlo skratky v základnom režime
- stlačte tlačidlo skratky štyrikrát, ak je telefón zatvorený

Nahrávanie a prehrávanie hlasových poznámok

Naučte sa ovládať diktafón v telefóne.

Nahrávanie hlasových poznámok

1. V režime Menu vyberte **Aplikácie** → **Diktafón**.
2. Stlačením tlačidla **Potvrdiť** spustíte nahrávanie.
3. Nahovorte svoju poznámku do mikrofónu.
4. Ak chcete nahrávanie ukončiť, stlačte navigačné tlačidlo smerom nadol.

Prehranie hlasovej poznámky

1. Na obrazovke diktafónu stlačte **<Voľby>** → **Moje zvukové klipy**.
2. Vyberte súbor.

3. Prehrávanie môžete ovládať pomocou nasledujúcich tlačidiel:

Tlačidlo	Funkcia
Potvrdiť	Pozastavenie alebo pokračovanie v prehrávaní
Hlasitosť	Zvýšenie alebo zníženie hlasitosti
Navigácia	<ul style="list-style-type: none"> • Doľava: Preskočenie späť • Doprava: Preskočenie dopredu • Dole: Zastavenie prehrávania

Používanie Java hier a aplikácií

Naučte sa používať hry a aplikácie využívajúce technológiu Java.

Hranie hier

1. V režime Menu vyberte **Aplikácie** → **Hry a ďalšie** → **Moje hry**.

2. Vyberte hru zo zoznamu a postupujte podľa pokynov na obrazovke.



Dostupné hry sa môžu líšiť v závislosti od poskytovateľa služieb a oblasti. Ovládanie hier a možnosti sa môžu líšiť.

Spustenie aplikácií

1. V režime Menu vyberte **Aplikácie** → **Hry a ďalšie** → aplikácia.
2. Stlačením <Volby> otvorte zoznam rôznych možností a nastavení pre aplikáciu.

Vytvorenie a zobrazenie svetových hodín

Nižšie je popísané zobrazenie času v inom meste a nastavenie zobrazenia svetových hodín na displeji.

Vytvorenie svetových hodín

1. V režime Menu vyberte **Organizér** → **Svetový čas**.
2. Stlačte <Vol'by> → **Pridať**.
3. Prejdite doľava alebo doprava na časové pásmo.
4. Ak chcete nastaviť prechod na letný čas, prejdite dole a stlačte tlačidlo Potvrdiť.
5. Stlačením <Uložiť> vytvorte svetové hodiny. Svetové hodiny sa nastavujú ako druhé hodiny.
6. Ak chcete pridať viac svetových hodín, opakujte kroky 2 - 5 vyššie.

Pridanie svetových hodín na displej

V režime duálneho zobrazenia hodín môže byť na displeji zobrazený čas v dvoch rôznych časových pásmach.

Po tom, čo ste vytvorili svetové hodiny:

1. V režime Menu vyberte **Organizér** → **Svetový čas**.
2. Prejdite na svetové hodiny, ktoré chcete pridať, a stlačte <Vol'by> → **Nastaviť ako druhé hodiny**.
3. Stlačte <Vol'by> → **Nastavenie zobrazenia hodín**.



Ak je položka **Nastavenie zobrazenia hodín** deaktivovaná, nastavte pozadie na **Obrázok**. ► s. 23

4. Prejdite doľava alebo doprava na **Duálny**.
5. Prejdite dole a následným prechodom doľava alebo doprava zvolíte duálny štýl zobrazenia hodín.
6. Stlačte <Uložiť>.

Nastavenie a používanie upozornení

Naučte sa nastaviť a ovládať upozornenia na dôležité udalosti.

Nastavenie nového upozornenia

1. V režime Menu vyberte **Upozornenia**.
2. Prejdite na prázdne umiestnenie s upozornením a stlačte tlačidlo Potvrdiť.
3. Nastavte podrobnosti upozornenia.
Pre tón upozornenia môžete nastaviť buď FM rádio, alebo zvuk.
4. Stlačte <**Uložiť**>.



Funkcia automatického zapnutia nastaví telefón tak, aby sa automaticky zapol a zazvonil v stanovenom čase, aj keď bude vypnutý.

Vypnutie upozornenia

Keď zvoní upozornenie:

- Upozornenie vypnete bez posunutia stlačením <**Koniec**> alebo ľubovoľného tlačidla.
- Stlačením <**Potvrdiť**> alebo tlačidla Potvrdiť vypnete upozornenie s posunutím. Stlačením <**Odlož**> alebo ľubovoľného tlačidla môžete taktiež stíšiť upozornenie na čas posunutia.

Deaktivácia upozornenia

1. V režime Menu vyberte **Upozornenia**.
2. Prejdite na upozornenie, ktoré chcete deaktivovať, a stlačte tlačidlo Potvrdiť.
3. Prejdite dole (ak je to nutné).
4. Prejdite doľava alebo doprava na **Vyp.**
5. Stlačte <**Uložiť**>.

Používanie kalkulačky

1. V režime Menu vyberte **Organizér** → **Kalkulačka**.
2. Základné matematické operácie môžete vykonávať pomocou tlačidiel, ktoré zodpovedajú zobrazeniu kalkulačky.

Prevod mien alebo jednotiek

1. V režime Menu vyberte **Organizér** → **Prevodník** → typ prevodu.
2. Zadajte meny alebo jednotky do príslušných polí.

Nastavenie odpočítavajúceho časovača

1. V režime Menu vyberte **Aplikácie** → **Časovač**.

2. Stlačte **<Nastaviť>**.
3. Zadajte časový interval, ktorý sa má odpočítavať, a stlačte **<OK>**.
4. Stlačením tlačidla **Potvrdiť** spustíte alebo pozastavíte odpočítavanie.
5. Po dokončení odpočítavania časovača môžete zastaviť upozornenie stlačením **<Koniec>**.

Používanie stopiek

1. V režime Menu vyberte **Aplikácie** → **Stopy**.
2. Stlačením tlačidla **Potvrdiť** spustíte stopy a zaznamenáte medzičasy.
3. Stlačením **<Obn.>** vymažete zaznamenané časy.

Vytvorenie novej úlohy

1. V režime Menu vyberte **Organizér** → **Úloha**.
2. Stlačte <Vol'by> → **Vytvoriť**.
3. Zadajte podrobnosti o úlohe.
4. Stlačte tlačidlo Potvrdiť.

Vytvorenie textovej poznámky

1. V režime Menu vyberte **Organizér** → **Poznámka**.
2. Stlačte <Vol'by> → **Vytvoriť**.
3. Zadajte text poznámky.
4. Stlačte tlačidlo Potvrdiť.

Správa kalendára

Naučte sa meniť zobrazenie kalendára a vytvárať udalosti.

Zmena zobrazenia kalendára

1. V režime Menu vyberte **Organizér** → **Kalendár**.
2. Stlačte <Vol'by> → **Zobraziť podľa** → **Deň** alebo **Týždeň**.

Vytvorenie udalosti

1. V režime Menu vyberte **Organizér** → **Kalendár**.
2. Stlačte <Vol'by> → **Vytvoriť** → typ udalosti.
3. Podľa potreby zadajte podrobnosti o udalosti.
4. Stlačte tlačidlo Potvrdiť.

Riešenie problémov

Ak máte s telefónom problémy, vykonajte pred kontaktovaním profesionálneho servisu tieto kroky.

Po zapnutí telefónu sa môže zobraziť nasledujúca správa:

Správa	Skúste problém vyriešiť takto:
Vložte SIM kartu	Skontrolujte, či je karta SIM správne vložená.
Zámok telefónu	Keď je aktívna funkcia zámok telefónu, musíte zadať heslo, ktoré ste pre telefón nastavili.
Zámok PIN	Pri prvom použití telefónu, alebo keď je nutné zadať kód PIN, musíte zadať kód PIN dodaný s kartou SIM. Túto funkciu môžete vypnúť pomocou menu Zámok PIN .

Správa	Skúste problém vyriešiť takto:
Zámka PUK	Karta SIM je zablokovaná – obvykle kvôli niekoľkonásobnému zadaniu nesprávneho kódu PIN. Musíte zadať kód PUK, ktorý ste dostali od poskytovateľa služieb.

Na telefóne sa zobrazuje "**Služba je nedostupná**" alebo "**Nevykonané**".

- Ak sa nachádzate v oblasti so slabým signálom alebo zlým príjmom, môžete stratiť príjem. Prejdite na iné miesto a skúste to znovu.

- Bez predplatného nie je možné niektoré možnosti používať. Podrobnosti získate od svojho poskytovateľa služieb.

Zadali ste číslo, ale nebolo vytočené.

- Skontrolujte, či ste stlačili tlačidlo pre vytočenie: [📞].
- Uistite sa, že ste pripojení do správnej mobilnej siete.
- Skontrolujte, či ste pre toto telefónne číslo nenastavili blokovanie hovorov.

Druhá strana sa vám nemôže dovolať.

- Skontrolujte, či je telefón zapnutý.
- Uistite sa, že ste pripojení do správnej mobilnej siete.
- Skontrolujte, či ste pre toto telefónne číslo nenastavili blokovanie hovorov.

Druhá strana vás nepočuje.

- Skontrolujte, či nezakrývate zabudovaný mikrofón.
- Uistite sa, že je mikrofón blízko vašich úst.
- Ak používate slúchadlá, skontrolujte, či sú správne pripojené.

Telefón vydáva zvukový signál a ikona batérie bliká.

Napätie batérie je nízke. Aby ste mohli telefón ďalej používať, nabite alebo vymeňte batériu.

Kvalita zvuku počas hovoru je zlá.

- Skontrolujte, či nezakrývate vnútornú anténu telefónu.
- Ak sa nachádzate v oblasti so slabým signálom alebo zlým príjmom, môžete stratiť príjem. Prejdite na iné miesto a skúste to znovu.

Vybrali ste kontakt, ktorému chcete zavolať, ale hovor sa nevytočil.

- Skontrolujte, či je v zozname kontaktov uložené správne číslo.
- V prípade potreby číslo zadajte a uložte znovu.

Batéria sa správne nenabíja alebo sa telefón niekedy sám vypína.

- Kontakty batérie môžu byť znečistené. Utrite oba zlaté kontakty čistou, mäkkou handričkou a skúste batériu nabiť znovu.
- Ak sa už batéria nenabíja úplne, riadne starú batériu zlikvidujte a vymeňte ju za novú.

Telefón je horúci na dotyk.

Pri používaní viacerých aplikácií naraz využíva telefón viac energie a môže sa zahriať.

Toto je normálne a nemá žiadny vplyv na životnosť ani výkon telefónu.



Register

batéria

- indikátor vybitia batérie, 19
- inštalácia, 17
- nabíjanie, 19

Bluetooth

- aktivácia, 43
- odosielanie dát, 44
- príjem dát, 44

Bluetooth messenger 39

časovač

- pozri nástroje, časovač

falošné hovory

- pozri volania,
- uskutočňovanie falošných hovorov

FM rádio

- nahrávanie piesní, 42
- počúvanie, 31
- uloženie staníc, 42

fotografie

- vytváranie, 30
- zobrazenie, 30

hlasitosť

- hlasitosť hovoru, 25
- hlasitosť tónov tlačidiel, 22

hlasové poznámky

- nahrávanie, 47
- prehrávanie, 47

internet

- pozri webový prehliadač

Java

- prístup k aplikáciám, 48
- spustenie hier, 48

kalendár

pozri nástroje, kalendár

kalkulačka

pozri nástroje, kalkulačka

karta SIM 17

klávesové skratky

pozri skratky

konferenčné hovory

pozri volania, konferenčný
hovor

kontakty

nájdenie, 29
pridanie, 29
vytváranie skupín, 38

mobilný stopár 45

multimédiá

pozri správy

nástroje

časovač, 51
kalendár, 52
kalkulačka, 51
prevodník, 51
stopky, 51
upozornenie, 50
úloha, 52

pamäťová karta 20

pozadie 23

poznámka

pozri textové alebo hlasové
poznámky

prehliadač

pozri webový prehliadač

prehrávač hudby

počúvanie hudby, 31
prispôsobenie, 41
vytváranie zoznamov
skladieb, 41

prevodník

pozri nástroje, prevodník

profil offline 21

rádio

pozri FM rádio

Samsung PC Studio 40

skratky 24

slúchadlá 26

správy

odosielanie multimédií, 27

odoslanie e-mailu, 27

odoslanie rýchlej správy

(Bluetooth messenger), 39

zobrazenie e-mailu, 28

zobrazenie multimédií, 28

zobrazenie textu, 28

stopky

pozri nástroje, stopky

svetové hodiny

nastavenie dvojitého

zobrazenia, 49

vytvorenie, 49

šablóny

multimédiá, 39

text, 38

vloženie, 39

text

správy, 27

vytváranie poznámok, 52

zadávanie, 27

téma 23

tiesňová správa 45

tichý profil 22

tóny tlačidiel 22

upozornenia

deaktivácia, 50

vypnutie, 50

vytvorenie, 50

úloha

pozri nástroje, úloha

videá

vytváranie, 30

zobrazenie, 31

vizitky 37

volania

konferenčný hovor, 36

medzinárodné čísla, 36

ostatné volané čísla, 35

- podržanie hovoru, 35
- pokročilé funkcie, 34
- príjem ďalších hovorov, 35
- príjem, 25
- uskutočnenie, 25
- uskutočňovanie falošných hovorov, 46
- vytáčanie ďalších hovorov, 35
- vytáčanie zmeškaných hovorov, 34
- vyvolanie podržaných hovorov, 35
- základné funkcie, 25
- záznam konverzácií, 26
- zo zoznamu, 36
- zobrazenie zmeškaných hovorov, 34

- [webový prehliadač](#)
 - otvorenie domovskej stránky, 33
 - pridanie záložky, 33

- [zámok](#)
 - pozri [zámok telefónu](#)

- [zámok telefónu](#) 25

- [zjednodušené menu](#) 24

- [zvonenie](#) 23

Vyhlásenie o zhode (R&TTE)

My, **Samsung Electronics**

vyhlasujeme na vlastnú zodpovednosť, že produkt

Mobilný telefón pre siete GSM : S3500

ktorého sa vyhlásenie o zhode týka, je v zhode s nasledovnými normami a/alebo inými normatívnymi dokumentmi.

Bezpečnosť	EN 60950-1 : 2001+A11:2004
Elektromagnetická kompatibilita	EN 301 489-01 V1.6.1 (09-2005) EN 301 489-07 V1.3.1 (11-2005) EN 301 489-17 V1.2.1 (08-2002)
SAR	EN 50360 : 2001 EN 62209-1 : 2006
Radio	EN 301 511 V9.0.2 (03-2003) EN 300 328 V1.7.1 (10-2006)

Týmto vyhlasujeme, že [všetky základné testy rádiových frekvencií boli vykonané, a že] vyššie uvedený výrobok je v súlade so všetkými základnými požiadavkami smernice 1999/5/EC.

Procedúra vyhodnocovania súladu, uvedená v Článku 10 a detailne popísaná v Prílohe[IV] Smernice 1999/5/EC, bola dodržaná pod dohľadom nasledovných autorizovaných orgánov:

BABT, Balfour House, Churchfield Road,
Walton-on-Thames, Surrey, KT12 2TD, UK*
Identification mark: 0168

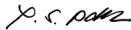


Technická dokumentácia je uložená u:

Samsung Electronics QA Lab.

a je možné ju sprístupniť na požiadanie.
(zástupca v EÚ)

Samsung Electronics Euro QA Lab.
Blackbushe Business Park, Saxony Way,
Yateley, Hampshire, GU46 6GG, UK*



2008.12.11

Yong-Sang Park / vedúci manažér

(miesto a dátum vydania)

(meno a podpis oprávnenej osoby)

* Toto nie je adresa servisného centra spoločnosti Samsung. Adresa a telefónne číslo servisného centra spoločnosti Samsung sú uvedené na záručnom liste; prípadne kontaktujte vášho dodávateľa v mieste, kde ste telefón zakúpili.